

BXSW14068 四川省布拖县

2014 年秋季实物综合项目计划书



这两幅画是 **2013** 年布拖孩子画给百蹊资助人的

一、项目名称：四川省布拖县 2014 年秋季实物综合项目

二、项目目的：

1、受团体组委托，每学期为四川布拖的团体项目（拉果盲点班 1、2、3 期、美撒女童班、罗家坪女童班、包谷坪女童班、联补女童班 1、2 期、乌依女童班、乐安女童班）配备实物资助，并在秋季学期为以上班级所在的学校的其余女生也配备实物资助，支持团体项目执行；

2、百蹊教育基金会计划今年秋季在乐安乡中心校开设女童班，将乐安女童班和乐安全校女生纳入本次实物项目范围。

三、项目时间：2014 年 10 月-11 月

四、项目实施团队

	项目实施团队	代表人	单位	职务	电话
项目发起人	拉果盲中心校	吉格子色	拉果乡中心校	校长	15883498785
	美撒中心校	比曲有子	美撒乡中心校	校长	13778662789
	联补中心校	吉安此尔	联补乡中心校	校长	15828760103
	罗家坪中心校	吉尔子拖	罗家坪中心校	校长	13981501073
	包谷坪中心校	吉尔拉曲	包谷坪中心校	校长	13684374754
	乌依乡中心校	比布子呷	乌依中心校	校长	13981588152
	乐安中心校	任再东	乐安乡中心校	校长	13550439033
	百蹊实物组	田凤双， 百蹊 ID: 双双	百蹊教育基金会	实物组组长	13880047905
项目执行	百蹊实物组	王薇， 百蹊 ID: vivi_1012	百蹊教育基金会	实物组义工	13725518282
资金监督	百蹊财务组	莫少青， 百蹊 ID: 小青	百蹊教育基金会	财务负责人	13542480188

五、项目背景，我们为什么要资助

布拖县-国家级贫困县，位于四川省西南部，在凉山彝族自治州的东南，地处“云贵高原”，与云南的巧家县隔金沙江相望，深藏于小凉山山脉，1955年3月建县，是一个彝族聚居的高寒山区半农半牧县。县城海拔2385米，距州府西昌114公里，有彝、汉、藏、回、苗等十多个民族，其中，彝族人口占总人口数的94%，布拖县内九分高山一分沟（县境内海拔2000米以上高寒山区占全县总幅员面积的89%，海拔2000米以下地区占11%），境内最高的阿布择鲁山海拔3891米。一位为助学几乎走遍中国的义工曾经说布拖是他去过的地方中最为贫穷的地方。那里的很多学校缺少教具和体育器材，部分村小甚至没有一张课桌。那里的学生很多都没有书包、文具，缺乏最基本的卫生用品。大部分村小的学生都没有写字的铅笔，每天上课能做的事情就是照着课本跟老师后面读书！

百蹊助学网（百蹊教育基金会前身）于2007年3月开始在布拖县开展助学活动，至2014年10月，已有7年时间。

百蹊教育基金会在百蹊助学网的基础上发展而来，于2013年4月1日正式成立。具体情况详见《[百蹊教育基金会成立公告](#)》。

百蹊在布拖县的助学活动可以分为 4 类：一对一助学项目、团体资助项目、实物资助项目和助教项目。此次实物项目相关学校的资助情况如下：

学校	开始资助时间	项目概况
拉果乡中心校	2010 年 9 月	盲点班，已于 2011 年 9 月和 2012 年 9 月开展二期和三期盲点班，主要提供在校用餐费用团体资助和实物资助。
美撒乡中心校	2010 年 9 月	女童班，主要提供在校用餐费用团体资助和实物资助。
联补乡中心校	2011 年 9 月	女童班，计划于 2014 年秋季开展二期女童班，主要提供在校用餐费用团体资助和实物资助。
罗家坪乡中心校	2010 年 9 月	女童班，主要提供在校用餐费用团体资助和实物资助。
包谷坪乡中心校	2009 年 9 月	女童班，主要提供在校用餐费用团体资助和实物资助。
乌依乡中心校	2013 年 9 月	盲点班，主要提供在校用餐费用团体资助和实物资助。
乐安乡中心校	2014 年 9 月	计划 2014 年秋季开设女童班，主要提供在校用餐费用团体资助和实物资助。

百蹊盲点班：布拖位于大凉山腹地，很多村落处在深山之中，交通不便，环境艰苦，格外贫困。这些村子，由于条件太差而无法建立村小学。而由于道路不通，本村的学生要到乡里求学，每天需要走路几个小时。如果到乡里的中心学校住宿读书虽然可以保证就学，但是每学期要向学校缴纳生活费 200-300 元左右。这笔款项对于贫困程度高的深山里的村民，是一个巨大的负担。最终造成村中的孩子都不外出上学，而全村都是文盲，成为“教育盲点”这样的情况。为了改善这种状况，百蹊和当地的教育局合作，从 2010 年开始建设教育盲点班。把这样的村子里的学龄儿童，召集到镇中心校住读。由资助人提供他们在校的生活费和学习杂费。一班 50 人左右，由小学一年开始就学。

百蹊女童班：彝族地区妇女地位很低，平日下地劳动，纺线织布，家务都由妇女承担，男人平日只负责做篾工等。彝族家庭政策允许生三个孩子，同时存在重男轻女的现象。从百蹊进入布拖当地开展实地调查以来，发现该地女童的就学率比同龄男孩子低很多，随处可见十六岁即将出嫁，十几岁而未有会受教育，和到了入学年龄未能及时上学的女孩。母亲是孩子的启蒙老师，我们相信要改善一个地区的教育观念，得先从母亲做起。百蹊从 2007 年开始，在布拖当地教育部门和学校的配合下，开展女童班方面的工作，希望能让更多的女童有读书的机会。

六、项目募捐计划

资助对象：本项目资助对象是百蹊在布拖开展团体助学的7所中心校的盲点班、女童班学生，以及这些学校的其余女生。（不包括学前班的女生）。

1、各学校人数统计情况如下：

2014年秋季布拖实物项目明细表

		包谷坪		拉果一期		拉果二期		拉果三期		拉果非	罗家坪		乌依			美撒		联补	乐安		总数	
		非女	助女	男	女	男	女	男	女	女	非女	助女	男	女	非女	非女	助女	女	非女	助女	男	女
鞋码	21																				0	0
	22																				0	0
	23																				0	0
	24														1				7	1	0	9
	25													3						4	0	7
	26										5				6	3		2	11	8	0	35
	27	21									7		2		10	9		5		11	2	63
	28	21						3	5	10	21		8	2	10	10		11	24	8	11	122
	29						1		3	2	24		8	3	11	19	1	17		3	8	84
	30	21		1		1		9	4	15	10	1	14	3	17	20	1	24	24	6	25	146
	31			3	1	4	2	3	4	12	18	2	6		14	20		26		3	16	102
	32	11		7	3	13	4	5	4	3	6	8			10	16	2	20	13	4	25	104
	33			7	2	5	5	4	2	8	7	2	1	2	16	9	7	11			17	71
	34	11	3	4	4	1	3	3	1	5	3	6			6	7	8	19	7	2	8	85
	35		7	5	1	1		1		14	5	4			7	4	3	9			7	54
	36	5	11	1	1	1	1			7	7	5			1		4	8	1		2	51
	37		10	3		1		2		1	4	2			3	1	2	7	1		6	31
	38	1	2								1										0	4
	40																		1		0	1
	合计	91	33	31	12	27	16	30	23	77	118	30	39	10	114	119	28	159	89	50	127	969
身高 CM	90-99																				0	0
	100-109										5				1				1	4	0	11
	110-119	4						1		18	41		21	5	16	19		13	26	32	22	174
	120-129	39	1	7	3	17	7	22	14	30	32	2	16	4	37	50	1	61	39	13	62	333
	130-139	34	6	13	5	7	7	4	9	12	21	15	2		35	33	6	45	18	1	26	247
	140-149	13	19	10	3	3	1	3		13	12	10		1	18	14	12	24	4		16	144
	150-159	1	7	1	1		1			4	7	3			5	2	8	13	1		1	53
	160-169														3		1	3			0	7
	合计	91	33	31	12	27	16	30	23	77	118	30	39	10	114	119	28	159	89	50	127	969
总人数		124		43		43		53		77	148		163			147		159	139		1096	

备注：助女是指女童班资助的女生，非女是指女童班以外的全校女生。

2、实物需求及采购询价

2014 年四川布拖秋季项目采购明细汇总表

项目	数量	人数	单价（元）	实际需要总金额（元）	备注
棉衣	1	1096	小号：65 元 大号：73 元	73008	100-139cm 为小号，其中男 110，女 765，合计 875 件； 140-159cm 为小号，男 17，女 204，合计 221 件。
棉鞋	1	1096	小码：48 元 大码：52 元	54948	24-30 码的其中男鞋 46 双，女鞋 465 双，合计 511 双， 31-40 码的其中男鞋 81 双，女鞋 504 双（有 38 码的 8 双， 40 码的 1 双），合计 585 双。
铅笔	8	1096	0.25	2192	每个学生 8 支铅笔。
橡皮	1	1096	1	1096	1 袋有 4 个橡皮。
卷笔刀	1	1096	0.8	876.8	
三角板	1	1096	0.8	876.8	
书包	1	100	24	2400	书包是给新项目乐安女童班和联补 2 期女童班的孩子。
笔袋	1	100			笔袋是给新项目乐安女童班和联补 2 期女童班的孩子。 笔袋资助人（前义工 Stone）同意本学期继续资助笔袋。
身高尺	1	4	5.88	35.52	因乐安女童班和联补 2 期女童班没有专业的量尺，测量 数据不准，特申请购买身高尺和量脚器，每个班级两个 身高尺两个量脚器。
量脚器	1	4	15	76	身高尺 9.8 元/个，4 个，12 元运费，共 35.52 元 量脚器 15 元/个，4 个，16 元运费，共 76 元
总金额合计：				135509.12	

说明：

- （1）棉衣在深圳鑫利来服饰有限公司采购，由厂家直接发货成都，再转运布拖。
- （2）文具采购地点在成都，运费与鞋子和衣物转运运费一起支付；
- （3）笔袋由春季的笔袋资助人（前义工 Stone）同意本学期继续资助笔袋。
- （4）棉鞋直接成都采购，并转运布拖。

3、项目总预算

分项名称	金额（元）	备注
采购金额预算	136000	略大于采购询价，以实际发生为准
运输预算	7000	参考历史项目金额，以实际发生为准
项目实施费	14300	项目采购和运输预算的 10%，用于项目执行，调查，复查 等工作费用及百蹊基金会运营费用
总预算	157300	

七、资助金募集方式和捐赠账户信息

采取论坛认捐的方式，最低认捐金额 **100** 元，认捐开始日期：2014 年 10 月 16 日

1、银行账户名称：**广东省百蹊教育基金会**

开户行：**中国建设银行东莞市分行宏图路支行**

账号：**4400 1770 0550 5905 0602**

建议汇款时增加附言或备注，如**“布拖秋季实物项目”**

2、支付宝账号名：**广东省百蹊教育基金会**

帐号：**baixi@baixi.org**

建议汇款时增加附言或备注，如**“布拖秋季实物项目”**

说明：百蹊基金会银行账户是法人对公账户（区别于个人账户），在银行账户转账汇款时，目前不能通过 **ATM** 向对公账户，只能通过柜台或网银；在个别银行的**网银**汇款时，如果普通的转账汇款无法成功，请您选择“对企业汇款”试试。

八、汇款管理和监督：

1、采取公开认捐的方式筹集所需资金；

2、请根据上述捐赠账户信息进行汇款，**请勿相信基金会账户信息变更、被冻结，要求临时存入安全账户等虚假信息；**

3、百蹊教育基金会财务组和东莞市巨成会计师事务所，将对接受捐赠的账户进行监督；

4、百蹊教育基金会将在论坛报告捐助进展和捐助款账目明细；

5、百蹊教育基金会有责任按规定期限保留凭证，并在项目总结后一年内随时可向资助人提供备查；

6、接受匿名捐助，发起人、监督人、项目责任方有责任保护匿名者的隐私。

九、项目落实及后续复查：

本项目将在资金募集齐之后开始采购，45 天之内完成采购。项目完成后百蹊教育基金会将向资助人邮箱发送项目总结报告。

百蹊教育基金会将在一年内组织人员对项目进行复查，网友和项目资助人可参与复查，百蹊将在论坛公开复查结果，并向资助人邮箱发送复查报告。

十、余款管理:

由于本次项目采用公开账号进行募集,有可能发生超募情况。超募资金将归入采购和运输费用。如项目实施中采购和运输费用超出预算,将动用超募资金。

本次项目在实施完成后,若采购和运输费(含超募资金)有节余,余款不再退还资助人,将用于后续非全额认捐的实物项目;

若项目执行费有节余,余款不再退还资助人,将由基金会安排用于基金会的运营、行政成本等开支。

十一、 认捐程序:

1、直接向第七节的银行账户/支付宝账户汇款,并在汇款时附言或备注说明您的捐赠的项目。如您有意向全额认捐本项目,请联系项目义工:王薇(百蹊 ID:vivi_1012,电话:13725518282;QQ:414941426,注明实物捐助)

2、登陆百蹊论坛,在本计划书贴(<http://www.baixi.org/bbs/forum.php?mod=viewthread&tid=19389>)后面按照如下格式跟贴(无法跟贴的请看下一条),跟贴是为了方便项目义工及时核对金额,纪录统计捐赠人信息,减轻义工甄别汇款的工作量。

a.汇款金额:

b.汇款时间:

c.汇款银行账户姓名(或银行账号尾4位数字)/汇款支付宝账户姓名(或支付宝账户):

d.您的常用联络电子邮箱(很重要,以便您收到电子收据和项目总结):

e.您的联络电话:

f.是否需要收到纸质“公益事业捐赠专用收据”实物(收据样例如下):

g.是否订阅百蹊实物项目发布通知(今后百蹊有新实物项目发布时,会有邮件通知告知至您的联络邮箱):



3、初次捐赠或未曾注册的捐赠人,请您点击论坛点上的“加入百蹊”进行论坛注册,注册完成后点击导航条“发言权限”,再点击发言权限右侧的“立即申请”(如下图)。

然后您就可以正常回帖了。（为防止论坛机器人注册，若注册用户后在半小时内未获得发言权限，该用户会被自动清除，请谅解）。



4、建议所有资助人汇款后请加百蹊实物项目资助人 QQ 群：163557948，并备注说明是：BXSW14068 实物项目资助人，后续我们会通过 QQ 群及时给您发送该项目的进展情况。也欢迎您关注百蹊新浪官方微博（名称：百蹊助学）和百蹊微信（公众号名称：百蹊助学；微信号：baixingo）。

公众号名称：百蹊助学

微信号：**baixingo**

二维码：（扫一扫就行）



【认捐注意事项】

- 1、认捐意味着接受本计划书的所有条款；
- 2、我们会对认捐人的个人资料保密，并保证仅用于百蹊与资助人之间的联络；
- 3、实际采购的价格可能会与本计划书中的价格稍有差异；
- 4、未按照认捐程序操作，直接向基金会账户捐款：

（1）如您在本项目募集资金期间捐款，且未说明用途，您的捐款将被用于本项目。如您事后未提供相关联系信息，您可能无法收到项目总结和复查报告；

(2) 如您在本项目募集资金期外捐款，且未说明用途，您的捐款将被认为是对百蹊基金会的捐款，将被存入基金会项目实施费资金科目，用于项目的执行费用及基金会运营。

(3) 如您捐款时指定用途，百蹊将根据您指定用途进行处置；如无法按照指定用途处置的，百蹊将于您协商；如既无法按照指定用途处置又无法取得联系，将按照上一条进行处置。

5、百蹊教育基金会的运作程序和制度建设正在逐渐完善中。实物项目的原始资料，在项目立项、询价、采购、生产和运输的期间，有可能会发生变动（例如已发生过学生辍学、学校未及时发放物资、学校将物资发放给项目范围外的学生）等意外情况，百蹊将向学校了解这些意外情况的处置，保留向学校追索相关实物物资的权利，并会在项目总结里向资助人报告。提请网友认捐前事先考虑到这种可能存在的风险。

计划书起草：实物组王薇（vivi_1012）

百蹊教育基金会实物组
2014-10-15

附：主要采购物品样式：

1、棉衣样衣：衣服样式，材料等参考去年做的，稍微有一点变化：

1) 款式： 今年的袖口改为松紧袖口，如下图所示。去年是敞开式的，太冷的时候会进风，保暖效果会差一点；改良后保暖效果会好一点，也跟接近普通校服的款式，便于穿着。

2) 颜色：整体采用的还是去年的色系，但今年选取了更为深的颜色。具体参考下面的图片。



上左图是男款-深蓝色。带松紧袖口。

上右图左边是去年做的款式，右图是今年做的样衣。



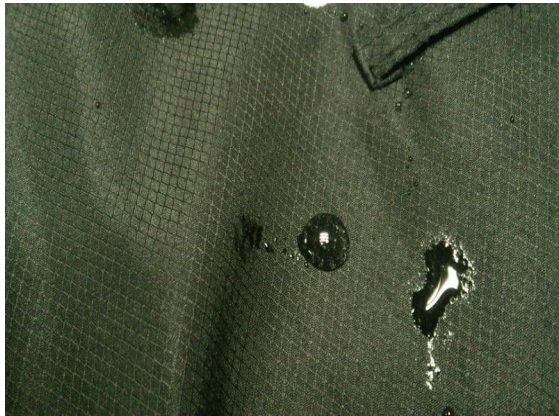
袖口及颜色对比。



女款-左边是去年的款式，右边是今年做的样衣



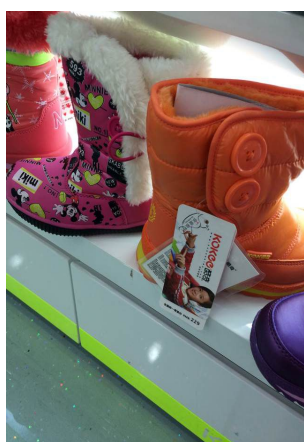
左图为今年的款式 - 深红色女款。右图为女款袖口对比，颜色对比。



左图为面料：菱形复合面料，右图为夹层填充物：为加厚太空棉。

2、棉鞋：同去年一样在成都当地批发市场采购，目前已基本确定价格，款式方面因采购数量较大，最终可能仍有变化，以下是部分待选款式。





3、笔袋:



附：近 2 年布拖地区实物类项目情况介绍：

1、BXSW14067 2014 四川省布拖县乌依及美撒乡中心校学生宿舍棉被项目（**实施中**）

<http://www.baixi.org/bbs/forum.php?mod=viewthread&tid=19287> （计划书）

<http://www.baixi.org/bbs/forum.php?mod=viewthread&tid=19362> （项目进展）

本项目由 22 位资助人共同出资资助，总金额：20014 元；

2、BXSW14066 四川省布拖县联补乡 2014 年秋季教学辅导资料项目（**实施中**）

<http://www.baixi.org/bbs/forum.php?mod=viewthread&tid=19304> （计划书）

<http://www.baixi.org/bbs/forum.php?mod=viewthread&tid=19433> （项目进展）

本项目由 12 位资助人共同出资资助，总金额：6490 元；

3、BXSW14065 四川省布拖县 6 所中心校 2014 年春季实物类项目

<http://www.baixi.org/bbs/forum.php?mod=viewthread&tid=18837> （计划书）

<http://www.baixi.org/bbs/forum.php?mod=viewthread&tid=18951> （项目进展）

<http://www.baixi.org/bbs/forum.php?mod=viewthread&tid=19127> （项目总结）

本项目由 45 位资助人共同出资资助，总金额：42338.39 元；

4、BXSW14064 四川布拖县联补乡中心校教学辅导资料项目

<http://www.baixi.org/bbs/forum.php?mod=viewthread&tid=18740> （计划书）

<http://www.baixi.org/bbs/forum.php?mod=viewthread&tid=18899> （项目进展）

<http://www.baixi.org/bbs/forum.php?mod=viewthread&tid=19005> （项目总结）

本项目由 16 位资助人共同出资资助，总金额：4170.7 元；

5、BXSW13063 四川省布拖县 6 所中心校 2013 年秋季实物类项目

<http://www.baixi.org/bbs/forum.php?mod=viewthread&tid=17906> （计划书）

<http://www.baixi.org/bbs/forum.php?mod=viewthread&tid=17926> （项目进展）

<http://www.baixi.org/bbs/forum.php?mod=viewthread&tid=18609> （项目总结）

本项目 59 位资助人共同出资资助，总金额：109900 元；

6、BXSW13060 四川省布拖县 6 所中心校 2013 年画纸彩笔项目

<http://www.baixi.org/bbs/forum.php?mod=viewthread&tid=17258> （计划书）

<http://www.baixi.org/bbs/forum.php?mod=viewthread&tid=17315> （项目进展）

<http://www.baixi.org/bbs/forum.php?mod=viewthread&tid=17761> （学生图画展示）

<http://www.baixi.org/bbs/forum.php?mod=viewthread&tid=17803> （项目总结）

本项目由安先生（委托人 forevergo）出资资助，总金额：1150 元；

7、BXSW13059 四川布拖县 7 所中心校 2013 年春季实物类项目

<http://www.baixi.org/bbs/forum.php?mod=viewthread&tid=17178> （计划书）

<http://www.baixi.org/bbs/forum.php?mod=viewthread&tid=17278> （项目进展）

<http://www.baixi.org/bbs/forum.php?mod=viewthread&tid=17790> （项目总结）

本项目由 57 位资助人共同出资资助，总金额：46609.49 元；